

LA LOCOMOTORA

JUNTS, FEM PINYA



semaf
www.semaf.org

VOTA

EL TEU SINDICAT

PROFESSIONAL



NOVA EDICIÓ "LA LOCOMOTORA"
Butlletí Oficial de la Secció Sindical del S.E.M.A.F.
als Ferrocarrils de la Generalitat de Catalunya.

Edició núm. XXIX

Octubre 2014

Sumari

Pàg. 3 i 4

SEMAF en lucha

Pàg. 5

¿Yo?

Pàg. 6 i 7

Junts fem pinya

Pàg. 8 i 9

La vida d'un grup 6 en gràficss

Pàg. 10, 11, 12, 13, 14

i 15

Descobrint a...

Pàg. 16 i 17

La locomotora pregunta

tú respondes

Pàg. 18 i 19

Diferencias entre el convenio de turisme

de muntanya i el de las líneas metropolitanas

Pàg. 20

Elecciones

Pàg. 21

Somos unos cabras

Pàg. 22 i 23

Un poco de historia de

Fgc

EDITORIAL

¿QUÉ NECESITO?

Hoy quiero hablaros de necesidad, de esa necesidad que tenemos de estar laboralmente bien representados en una empresa que marca nuestro trabajo diario con ciertas peculiaridades en la clasificación de categorías, que no siempre escucha nuestras peticiones y que, en algunas ocasiones, llega a minusvalorar nuestra profesión.

Necesitamos que nos represente una organización que potencie nuestra carrera profesional, que se dedique exclusivamente a defender los intereses y reivindicaciones de los Maquinistas. Nuestro colectivo se diferencia del resto no sólo por sus funciones, somos los que vamos en cabeza. Sin desmerecer el trabajo, muy importante también, que realizan otros agentes, somos los que hacemos efectivo el hecho de transportar personas, conducimos trenes y nuestra función ya nos diferencia, tenemos otras necesidades.

SEMAF es un sindicato profesional dedicado en exclusiva a los maquinistas, cuenta con una asesoría jurídica especializada en aquellos temas específicos de nuestro colectivo, cuenta con profesionales experimentados en la conducción de trenes, te asegura cobertura económica en situaciones de baja por accidente, en situaciones de baja por enfermedad común, te asegura que puedas luchar por tus reivindicaciones en todos los casos sin menoscabo de tu percepción mensual, SEMAF es el sindicato que conecta con lo que piensas porque piensa como tú.

Quiero animaros a que nos conozcáis desde dentro, a que podáis juzgar por vosotros mismos las ventajas de pertenecer a una organización que siempre defenderá vuestros derechos, que siempre tratará de mejorar vuestra carrera profesional, que comprende vuestras reivindicaciones específicas, no siempre entendidas por otras organizaciones más generalistas.

En estas Elecciones Sindicales vota profesional, vota conducción, vota SEMAF.

JUNTS FEM PINYA



Jordi Giménez Martín

Secretari de Negociació Col·lectiva del SEMAF a FGC

Por todos es sabido y sufrido, que FGC se está convirtiendo más en una empresa de exprimir trabajadores que de transporte ferroviario, por un lado incumple con el Convenio, pactos y acuerdos judiciales y por otro reduce servicio y malgasta y desaprovecha recursos y ofertas de transporte de mercancías.

SEMAF lleva varios años informando a la propia empresa de estas malas prácticas que se producen y aportando propuestas de mejora, pero siempre las desoyen, es por eso que al final todo acaba en el juzgado o en la Inspección de Trabajo.

Voy a hacer una exposición de las denuncias presentadas por SEMAF a la Inspección de Trabajo de Barcelona en los últimos meses:

- 15 de enero de 2014, nº de expediente 8/0000965/14, por modificar unilateralmente las condiciones laborales de un trabajador de FGC, así como por negarle el derecho a ocupar su puesto de trabajo y trasladarle forzosamente a otra residencia. Ya resuelto favorablemente para el trabajador y pendiente de sancionar a la empresa.
- 21 de enero de 2014, nº registro 8/0004268/14, incumplimiento de los acuerdos pactados en materia del abono de los desplazamientos al personal del G6, y G7.
- 27 de enero de 2014, nº de registro 8/0001994/14, por obligar a los trabajadores de FGC a exceder la jornada máxima de trabajo de 8'45 h. regulada en Convenio.
- 28 de enero de 2014, nº de expediente 8/0001993/14, por modificar unilateralmente las condiciones laborales el 5 de diciembre de 2013 a varios trabajadores de BV al obligarles a repartir propaganda por los comercios de la zona de PC fuera de nuestras instalaciones.
- 7 de febrero de 2014, nº de expediente 8/0003049/14, por discriminación sindical a los representantes de SEMAF e impedir que nuestro Delegado de Prevención realizase sus funciones.

- 21 de febrero de 2014, nº de registro 8/0004267/14, por dificultar la conciliación familiar a los trabajadores de Producción acotando las posibilidades de realizar cambios entre ellos.
- 5 de marzo de 2014, nº de registro 8/0005385/14, por negar un derecho a los trabajadores y sus representantes a registrar escritos en el NEO.
- 5 de marzo de 2014, nº de registro 8/0005386/14, por imponer cargas de trabajo a los maquinistas que no corresponden a su categoría profesional, nuevo procedimiento operativo de recogida de objetos perdidos.
- 13 de marzo de 2014, nº de expediente 8/0006169/14, por transgredir las normas de Seguridad y Prevención, poniendo en riesgo a trabajadores y usuarios de nuestros trenes, explosiones en PC.
- 13 de marzo de 2014, nº de expediente 8/0006170/14, por incumplir los acuerdos alcanzados en el acta de mediación para desconvocar la huelga del 9 de noviembre de 2012 al no asignar a SEMAF un local sindical en la línea BV y por discriminar al personal de trenes de Manresa al no disponer de turnos fijos de trabajo de mañana y tarde.
- 27 de marzo de 2014, nº de registro 8/0007608/14, por modificar unilateralmente las condiciones laborales de los trabajadores del G1 los días que juega en casa el R. Club de Fútbol Español, el Barça en Champions, ferias especiales...
- 27 de marzo de 2014, nº de expediente 8/0007610/14, por imponer cargas de trabajo a los maquinistas que no corresponden a su categoría profesional que interrumpen la concentración en la conducción y obligan a vigilar al pasaje mediante los monitores de cabina y a realizar llamadas telefónicas no relacionadas con la circulación, nuevo procedimiento operativo de detección de actos incívicos.



Coordinadors del butlletí:
Isabel López de Antonio
Sandra Gonzalo Jara
Rebeca Fernández Carrillo

Composició:
Isabel López de Antonio
Eduardo Sutil Fernández

Il·lustració:
Manuel Sierra

Suport Lingüístic:
Daniel Benavides Ruiz

Disseny i Producció:
S.E.M.A.F.

Equip de Redacció:

Jordi Giménez Martín
Rafael Guerra Mesauri
Carlos Arenas Soto
Isaac Tresens Quilez
Jordi Contreras
Oriol de la Vega
Maribel Zamora Ruiz
Daniel Benavides Ruiz

Els articles publicats no reflexen necessàriament el pensament de la Secció Sindical del SEMAF a FGC. Aquesta Secció Sindical no es fa responsable de les opinions personals expressades en aquest butlletí. Totes les fotografies són públiques o bé tenen l'autorització dels autors que les han enregistrat. ©

- 25 de abril de 2014, nº de expediente 8/0009975/2014, por obligar nuevamente a un trabajador de FGC a exceder la jornada máxima de trabajo de 8'45 h. solapándole dos turnos parciales.
- 16 de mayo de 2014, nº de registro 8/0011828/14, por incumplir la normativa interna referente a la dotación del personal de trenes de mercancías, Orden de servicios 201302LA de 28 de enero de 2013 y el manual de conducción Co201327LA, poniendo en riesgo la seguridad en la circulación.
- 20 de mayo de 2014, nº de expediente 8/0011993/14, por no respetar la legislación vigente ni la normativa interna reglamentaria, al no dar la categoría de maquinista a todos los trabajadores que conducen trenes por nuestras líneas.
- 20 de mayo de 2014, entrada B-573/14 al Tribunal Laboral de Cataluña en la tramitación de conflictos colectivos por incumplir el acuerdo del plan de ahorro de FGC para el año 2012 y del que nos falta por cobrar el 0'82% del salario bruto y diferencial del 5% pactado.
- 21 de mayo de 2014, entrada B-576/14 al Tribunal Laboral de Cataluña en la tramitación de Conflictos Colectivos por no abonar la empresa el concepto de destacamentos a los trabajadores de LA cuando se desplazan fuera de su residencia para realizar cursos del PEP, revisiones médicas y otros.
- 30 de mayo de 2014, nº de expediente 8/0012950/14, por incumplir la normativa interna, Reglamento de circulación de FGC en su apartado 2 señalización al no visualizarse correctamente desde la cabina de conducción los puntos de estacionamiento en los andenes.
- 11 de junio de 2014, nº de expediente 8/0013849/14, por discriminar a un trabajador y negarle el derecho a acceder a un concurso de vacantes de BV y no asignarle una de las plazas que le tocaba por escalafón.
- 18 de junio de 2014, nº de expediente 8/0014552/14, por discriminar al grupo de trabajadores del CTC de noche de LA al disponer éstos de sólo un fin de semana de fiesta al mes.
- 18 de julio de 2014, nº de expediente 8/0017144/14, por no disponer en la residencia de Martorell Ellaç de unas instalaciones adecuadas para el personal de producción adscrito a ésta.
- 18 de julio de 2014, nº de expediente 8/0017143/14, por incumplir los acuerdos alcanzados en la desconvocatoria de huelga V-18/2013 en relación a la entrada de olores y humos en las cabinas de conducción de las UTs 213 y problemática con los aparatos de ozono instalados en ellas.
- 28 de julio de 2014, nº de expediente 8/0017791/14, por transgresión de las normas de seguridad poniendo en riesgo la seguridad de la circulación por falta de mantenimiento en las vías y mala gestión en la información, señalización y reparación de las averías que se producen en éstas.
- 28 de julio de 2014, nº de expediente 8/0017792/14, por discriminar al grupo de Interventores de la línea LA al disponer éstos de sólo un fin de semana de fiesta al mes.
- A fecha de hoy SEMAF sigue trabajando y esforzándose para que la empresa cumpla con lo pactado y regulado en la normativa interna y externa con el fin de hacer nuestra empresa más segura y competente, es por esto que seguimos formulando denuncias para que los incumplimientos y desidias de ésta no queden impunes y se resuelvan en modo de requerimientos, sentencias y sanciones en la Inspección de Trabajo y juzgados. Ante lo anteriormente expuesto, cabe destacar la escasa participación del resto de sindicatos en esta labor tan importante y a la vez responsable, sobretodo tratándose de unas tareas obligadas y básicas de los representantes sindicales.

¿YO?



Daniel Benavides

Asesor de Negociación Colectiva del SEMAF a FGC

Desde hace ya unos años vivimos tiempos oscuros, de engaños, de pérdida de derechos, de lucha de clases. Tiempos de bombardeo de medidas que nos provocan un estado de shock que nos impide reaccionar en la medida que ayer luchamos, porque ya hay otra medida en camino para mañana. Tiempos que exigen inteligencia para no sucumbir a la desidia y a la división que tan bien le está funcionando a las altas esferas de la sociedad. Y es ahí donde nos están ganando y de paliza. Saben muy bien cual es su objetivo y, no como individuos, sino como colectivo.

Mientras tanto nosotros, los trabajadores, quizá fruto de nuestra obtusa visión del mañana o bien de una falta de docencia (totalmente premeditada) de lo que la lucha colectiva es y de dónde reside realmente la fuerza sindical, nos hemos refugiado en el individualismo, en el Yo. Pero realmente, ¿qué es el Yo?

Parece fácil, simple, podríamos pensar que la misma palabra ya lo dice, pero ¿es el Yo únicamente mi persona o mi persona y lo que me importa?

Os propongo un ejercicio en el que cada cual intente acotar qué es aquello que le importa, ¿me importa el futuro de mis hijos? ¿me importa qué será de mis padres cuando se jubilen? ... Trascended vuestra persona e intentad incluir todo aquello que un día os supuso cariño, amor o una simple empatía, a cualquier nivel; vuestra familia más íntima, vuestros amigos de la infancia, vuestros compañeros de trabajo... Seguid incluyendo sucesivamente cualquier ser o cosa por ínfima que sea que no os produzca un total desentendimiento.

Si sois como yo, de aquellos que a pesar de nuestras peculiaridades nos consideramos "buenas personas", es probable que no tardéis mucho en llegar a los confines del universo y en el trayecto haber sentido empatía por infinidad de cosas, desde sucesos injustos que ocurren en vuestro puesto de trabajo hasta ese niño de Gaza que ve como pierde a sus hermanos en un bombardeo criminal.

Llegados a este punto, cabe diferenciar los grados y duración de la afectación que nos producen cualquiera de esos hechos. Perder parte de sueldo, por ejemplo, entraría en el grupo de hechos que nos afecta en un alto grado y por un largo periodo de tiempo, mientras que,



si conservamos nuestra vista en perfectas condiciones, perder una subvención en gafas podríamos creer que entra en el grupo de hechos que nos afectan poco y por poco tiempo. Pero ¿y si mañana nos diagnostican un déficit en nuestra visión? ¿y si mañana iniciamos una relación con alguien que forma parte de un colectivo de trabajo cuyas condiciones para nosotros no entraban dentro de lo que nos importaba?

Quizá sea hora de reflexionar sobre cómo de desacertadas pudieron llegar a ser cualquiera de las previsiones que hace 8 años hubiésemos hecho sobre nuestro futuro, sobre nuestra seguridad laboral o sobre cómo sería nuestra sociedad antes de lo que llaman crisis. Quizá algunos de vosotros habéis entrado ya en esa caída en barrena en la que sólo os importe salvar vuestro culo, pero creo que estos últimos años nos deberían haber servido de lección para saber que nunca sabes dónde estarás sentado mañana.

Habrán quienes creen que suficiente tienen con lo suyo y que asegurarse eso es la base para su bienestar. Yo, por el contrario, jamás podría encontrar la felicidad en un mundo en el que yo hubiese salvado mi culo pero todo mi entorno hubiese perdido la sonrisa.



Isa López de Antonio
Coordinadora d'Informació del
SEMAF a FGC

Hace unos tres años nuestra compañera maquina de Barcelona Vallés y asesora de información de Semaf Fgc, me envió una idea de lo que para ella sería un buen reflejo de la imagen que podía representara a Semaf, era una foto en blanco y negro de una piña castellera con un eslógan naranja que hablaba de cómo juntos podíamos llegar tan altos como nos propusieramos. Cuando lo vi me quedé alucinada, porque era una idea genial y además sentía que era la imagen que mejor representaba a Semaf y cómo lo comprendemos todos los que lo conformamos. Así pues, cuando llegó el momento de plantearnos la campaña electoral de 2014 no tuve duda de rescatar ese cartel y todos estuvimos de acuerdo, sin duda era nuestra imagen y a su alrededor se crearía la campaña que nos identifica.

Tanto la imagen de esa piña castellera como la historia de cómo ha nacido esta campaña nos representa totalmente, aquí todo el que quiere aportar lo puede hacer en igualdad de condiciones que cualquiera que "ostente un cargo" y desde luego la propuesta que más gusta es la que sigue a delante, no existe un núcleo duro que todo lo maneja ni zancadillas para que caigan los competidores que con sus capacidades puedan hacernos sombra, aquí cuanto más capacitado mejor, cada uno aporta en el campo que se siente más útil. Siempre que echéis un ojo a la revista, en todas sus ediciones, hay muchas colaboraciones de compañeros que no tienen un cargo ni disponen de relevo, en esta revista concretamente encontraréis un trabajo ingente de un maquinista para poder

demostrar con datos y realización de gráficos lo duro que es ser un trabajador del grupo 6, 7 o 8. Estos compañeros son los que consiguen que se mueva la maquinaria del sindicato, que las discriminaciones sean más que palpables y se puedan poner denuncias más que documentadas de la desigualdad que se cultiva en Fgc.

Afiliados que sacan el tiempo de sus horas de sueño para encuestar, hacer gráficos y textos, pensar en temas para tratar en los artículos, ferroviarios normales con hijos, aficiones, parejas y hasta vida familiar, de todo eso rascamos horas para intentar que Fgc sea de nuevo la empresa de la que estábamos orgullosos y que sentíamos como nuestra casa, y no seguir con la tónica de la desidia y la sensación de que nos toman el pelo al venir a trabajar. Y muchos pensaréis ¿y si no sacan nada, por qué lo hacen? ya me da bastante miedo escuchar que el razonamiento humano se guíe por lo que se consiga a cambio y no por otro tipo de motivaciones... pero dejando este tema de lado, he de decir que Semaf se constituye sobre el trabajo de todos, no el interés individual por medrar, ni para colocar a tu mujer en el Neo o conseguir una plaza de esas que se crean expresamente para algunos, ni tener relevo los días que juega el Barça... Porque Semaf somos un grupo de gente con inquietudes que quiere cambiar estas malas costumbres que se han implantado en Fgc como si fuera normal o permisible que esto suceda, y por eso, todo lo que hacemos es utilizando nuestro tiempo libre y entre muchos, no decidiendo los dos de siempre.

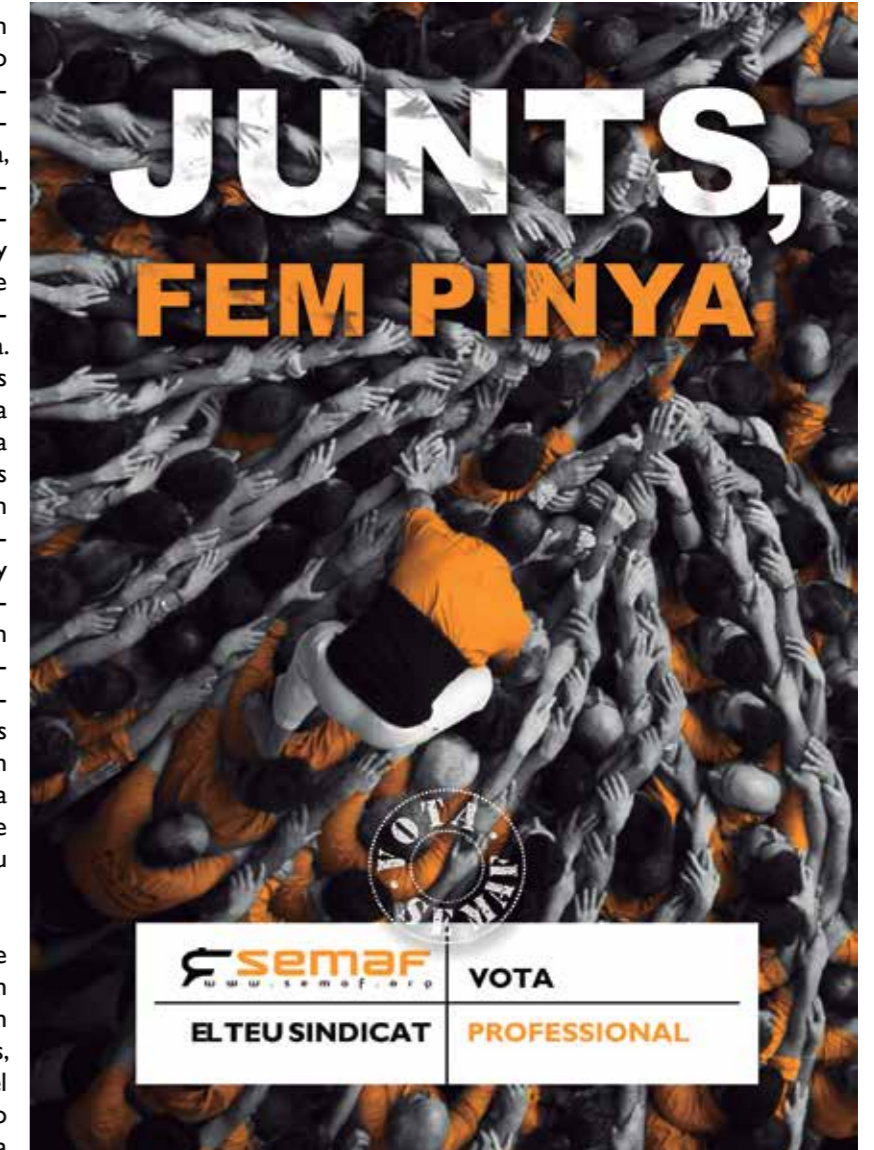


JUNTS, FEM PINYA

La campaña ha surgido entre muchos y en definitiva, para todos, por que al fin y al cabo Semaf nació desde cero en un ámbito cerrado y con unos sindicatos totalmente acomodados e implantados entre la empresa, tan entrelazados con ésta que es bastante difícil diferenciar los unos de los otros. El trabajo durísimo de los que decidieron ser muy valientes y proponer algo nuevo, diferente y honesto, es admirable, gracias a la tenacidad de muchos hoy tenemos una alternativa. Cuantos más seamos más fuerza tendremos para presionar y acercar el cambio a nuestra realidad laboral, esto lo saben en la empresa por eso quieren devaluar a los compañeros diciéndoles que no son maquinistas, que son habilitados y otras historias... que no te engañen, si conduces un tren eres maquinista y asumes todas esas responsabilidades, mereces que te traten como tal y que te paguen ese trabajo que haces tan bien como cualquier otro maquinista. Por el hecho de haber entrado diez años más tarde que otros no significa que puedan tratarte como un mal profesional o directamente negarte la pertenencia a esa profesión, no dejes que desmerezcan tu trabajo, enorgullecete de tu profesión.

Al fin y al cabo, la idea que nos une es que somos muchos muy diferentes pero con ganas de aportar y conseguir retos que en algún momento han parecido inalcanzables, también parecía más que complicado el paso a grupo 2 de los compañeros de grupo 3 y que cobraran lo que la empresa les había dejado de pagar era algo aún más complejo, y por fin lo han conseguido, estos logros son los que nos dan fuerza para tratar otros temas complicados.

Lo cierto, es que cuando se cierra un tema generalmente nos salen tres más, ahora mismo nuestra prioridad se centra en que los compañeros de los grupos 6, 7 y 8 puedan ver sus condiciones laborales mejoradas y equiparadas justamente con el resto de grupos profesionales. Bueno, pues en esto estamos, escuchando día a día lo que nos contáis y buscando soluciones, así es como lo hacemos y seguiremos haciéndolo, entre todos. Porque Semaf no son tres caras conocidas que pasean por el bar o captan a la gente en los cursos de formación, en Semaf Fgc nos encontramos con los problemas de



los compañeros y los trasladamos y entre todos intentamos ver cómo abordar cada tema.

Cuando un afiliado flojea se le tienden varias manos para apoyarle y que remonte, somos una piña de compañeros... y al fin y al cabo ese es otro de los motivos más importantes por los que la gente colabora con Semaf, porque trabajas para compañeros, no para un número o un voto, cuando hacemos algo es pensando en las personas que hay detrás, no en los afiliados y votos que juntamos. Sería quizá más productivo haber dedicado los últimos meses a recoger votos por correo a diestro y siniestro pagando cafés, pero hemos preferido ser nosotros mismos y trabajar por temas que a todos nos afectan.



Bernat Buxaus
Maquinista Grup 6 Barcelona Vallés

La vida d'un grup 6 en gràfics

Aquests mesos he dedicat temps per fer aquests gràfics per tal de que visulamente tothom comprovi com vivim els grups 6,7 i 8. mostra Podem veure l'hora d'inici en color blau i l'hora de finalització en color vermell d'un torn de maquinista, en aquest cas el Q12 que té com lletra de descans la B; i dels torns assignats a un agent de Grup 6 de contractació.

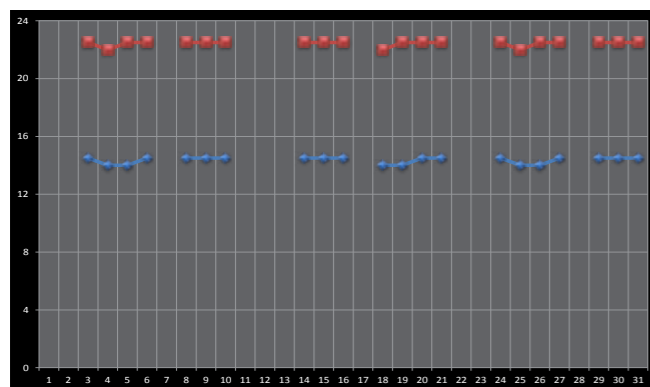
Gràfic torn Q12

Com es pot apreciar es un torn gairebé uniforme, només amb petites variacions de, com a màxim, 30 minuts, en horaris 400/500/200/300. L'horari més comú d'aquest torn és en 000 de les 14:25h fins a les 22:45h. Relatiu als descansos, al pertanyer a una lletra, la uniformitat és completa.

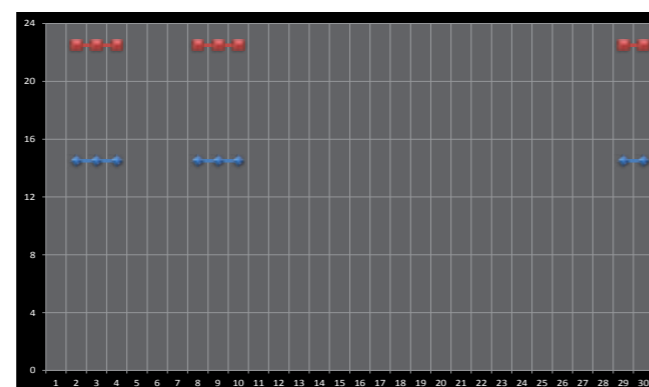
Gràfic torns assignats a un agent de Grup 6

S'aprecia clarament que no existeix cap mena d'uniformitat ni en horaris d'entrada ni en descansos, fins al punt que s'ha hagut de crear un tercer paràmetre per incloure l'hora de finalització quan en el mateix dia es finalitzen dos torns, en color verd).

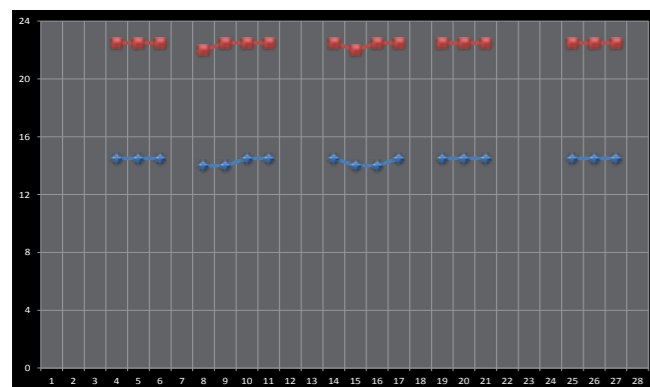
Un exemple extrem, però excessivament habitual d'aquest paràmetre, el trobem el 16 de febrer quan l'agent el dia 15 inicia el torn QP2 a les 22:01h i el finalitza el 16 a les 03:25h, el mateix dia 16 inicia el torn APC2 a les 13:55h i el finalitza a les 21:55h.



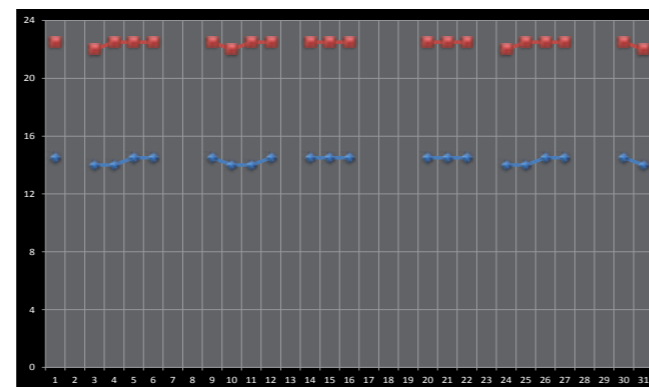
GENER 2014
TORN Q12 LLETRA B DE DESCANS



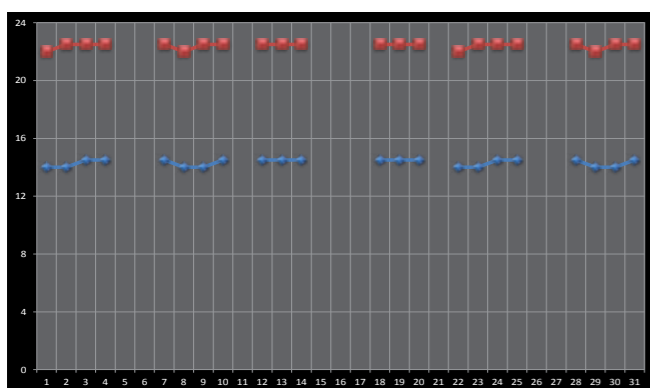
ABRIL 2014
TORN Q12 LLETRA B DE DESCANS



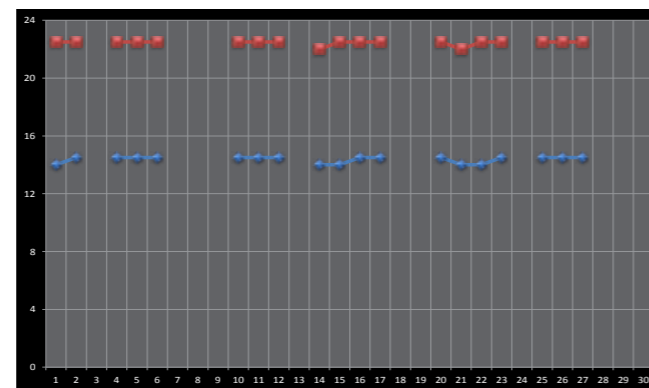
FEBRER 2014
TORN Q12 LLETRA B DE DESCANS



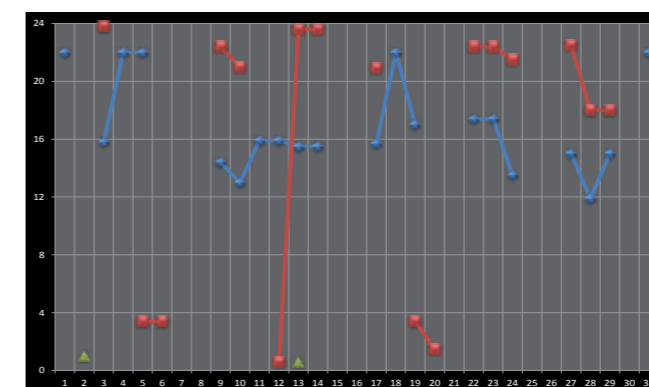
MAIG 2014
TORN Q12 LLETRA B DE DESCANS



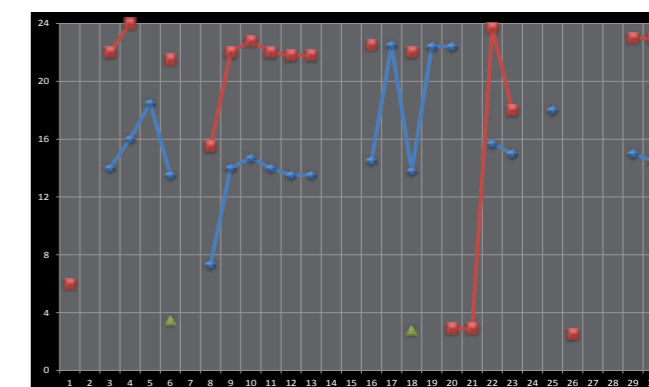
MARÇ 2014
TORN Q12 LLETRA B DE DESCANS



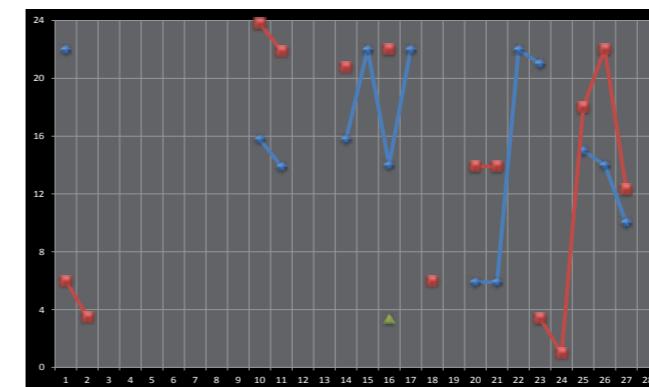
JUNY 2014
TORN Q12 LLETRA B DE DESCANS



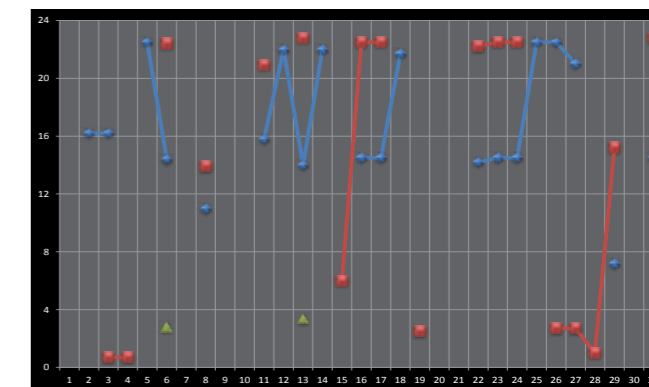
GENER 2014
TORNS REALIZATS PER UN GRUP 6



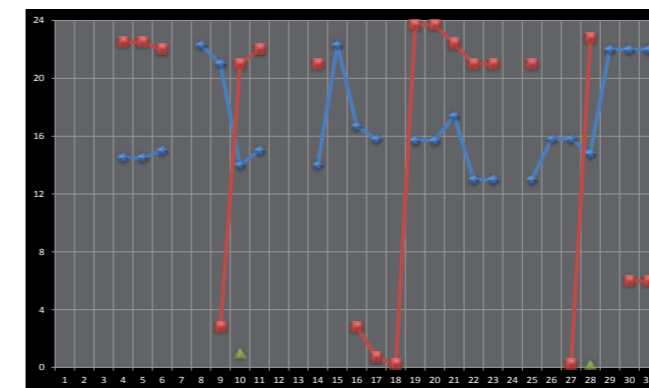
ABRIL 2014
TORNS REALIZATS PER UN AGENT GRUP 6



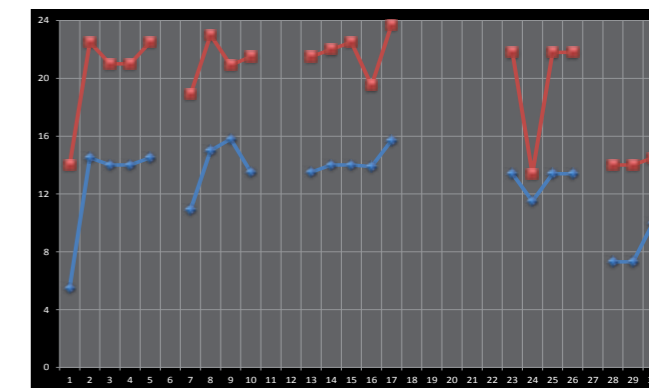
FEBRER 2014
TORNS REALIZATS PER UN AGENT DE GRUP 6



MAIG 2014
TORNS REALIZATS PER UN AGENT GRUP 6



MARÇ 2014
TORNS REALIZATS PER UN AGENT GRUP 6



JUNY 2014
TORNS REALIZATS PER UN AGENT GRUP 6

Descobrint a...

En esta edición de La Locomotora hemos pensado que sería interesante hacer una entrevista colectiva a todos los miembros que conformamos la Comisión Ejecutiva de Semaf en Fgc, Seguro que casi todos nos conocéis, es lo que tiene trabajar y no ser el que está en el bar vestido con tejanos, polo y portadocumentos de piel para explicarme lo superenterado que está de todo... de todo menos de lo que nos pasa cada día a los que estamos trabajando. En fin, que el rojo nos sienta muy bien, pero a parte de maquinistas nos dejamos unas cuantas horas más tratando temas y problemáticas que nos afectan a todos día a día.

Por las elecciones del 28 de octubre hemos creído idóneo esta aparición de la ejecutiva que ahora mismo formamos Semaf Fgc, ya que puede que haya cambios, así pues, también es un pequeño homenaje a los que estamos y hemos dedicado tiempo a mejorar el día a día, aunque sin todos los afiliados y los que nos decís las problemáticas que os suceden no seríamos nada. Hoy ponemos aquí la cara unos cuantos afiliados aunque sois muchos más los que colaboráis siendo lo más importante en Semaf los afiliados, la ejecutiva es la plataforma para trasladar aquello en lo que estamos en desacuerdo, y eso no variará.

JORDI GIMÉNEZ

1. ¿Por qué Semaf?

En FGC, simplemente, porque es la continuación de SIMAF, creado por los maquinistas de FGC para reivindicar nuestros derechos y peticiones y luchar por ellos, ya que los demás sindicatos de FGC nunca lo hicieron ni lo harán.

2. ¿Qué aportas tú a Semaf?

Todo lo que puedo sin más, de momento y hasta que el cuerpo aguante....

3. ¿Es real el miedo a no pertenecer a la mayoría, más bien ser su opuesto más absoluto?

No, no entiendo eso..., aunque muchos trabajadores de FGC tienen miedo, no entiendo el temor a no pertenecer a la mayoría, lo que entiendo es que en FGC las mayorías son malas, muy malas, sobretodo para las minorías que no las representan, incluso las perjudican, como es el caso del colectivo de maquinistas, ayudantes de tracción, maquinistas operadores de máquina de vía y otros. En esta empresa casi todos los que pertenecen a la mayoría es por interés propio o por desconocimiento...

4. ¿Crees que el eslogan de esta campaña, *Junts, fem pinya, nos representa?*

Sí, mas bien nos define a la perfección. Este eslogan siempre ha sido y será la base de nuestro sindicato y nuestro motivo de su supervivencia y consecución de logros.



5. ¿Crees que Fgc necesita un giro drástico en su dinámica entre sindicatos y empresa?

Según la empresa sí, pero esto lo que podemos traducir en que a la empresa le interesa, desde el 2010 se ha roto en FGC el modelo de las relaciones sindicales y esto, según la empresa, nos perjudica. Yo opino que no es bueno, pero nos sirve para ser más reivindicativos y exigentes con Fgc y los sindicatos, aunque la situación actual nos impida la negociación colectiva. Un giro drástico en las relaciones se desea por ambas partes y seguro que llegará.

L'EXECUTIVA SEMAF FGC

REBECA FERNÁNDEZ

1. ¿Por qué Semaf?

Estaba muy desencantada con los sindicatos en general, cansada de falsas promesas. En varias ocasiones tuve muchas dudas y cuestiones que planteé a todos y a cada uno de los sindicatos que forman el comité de empresa, unos no contestaban, simplemente me ignoraban por no estar afiliada, otros me regalaban los oídos, y Semaf me respondió con coherencia, aunque no me gustara lo que me estaba diciendo, por lo menos no me estaban mintiendo. Además, veía claramente que se tomaban las molestias en intentar solucionar los problemas, que les exponía aunque no fuera afiliada. Eso es un sindicato al fin y al cabo, a mi entender.

2. ¿Qué aportas tú a Semaf?

Colaboro en todo lo que puedo, la falta de tiempo no me permite hacer todo lo que quisiera, pero al menos cumplo con todo con lo que me comprometo. Creo que son buenas las colaboraciones y poder barajar varias opiniones, diferentes puntos de vista. No me gusta el borreguismo ni el conformismo, me gusta que se pueda participar, que te escuchen y valoren. El respeto es fundamental y saber trabajar en grupo.

3. ¿Es real el miedo a no pertenecer a la mayoría, más bien ser su opuesto más absoluto?

Esto es como todo., a nadie le gusta que le señalen con el dedo o que hablen a sus espaldas de él, pero opino que es peor pensar una cosa y hacer lo contrario. Jugar a dos bandas o llorar por las esquinas sin poner remedio, simplemente por miedo.. Ya somos mayorcitos para dejar que nuestros padres decidan por nosotros. ¿Por qué digo esto? Porque la frase que más he oído en estos últimos años es "No estoy de acuerdo con mi sindicato pero no me puedo borrar porque si no mi padre, mi madre..." Ahí es cuando veo la falta de personalidad, de carácter, de amor propio... Espero que algún día la gente sea coherente. Años atrás diría que ojalá abrieran los ojos, pero me he dado cuenta de que abiertos los tienen, pero el miedo les puede.

4. ¿Crees que el eslogan de esta campaña, *Junts, fem pinya, nos representa?*

Opino que la única manera que se puede trabajar en grupo, es haciendo una buena piña, así que yo particularmente, creo que va como anillo al dedo. Cada uno aportando su grano de arena es como se consigue crecer.

5. ¿Crees que Fgc necesita un giro drástico en su dinámica entre sindicatos y empresa?

Evidentemente y a mi parecer, sí, aunque lo veo muy difícil, creo que no hay nada imposible.



RAFA GUERRA

1. ¿Por qué Semaf?

¿Por qué votar a Semaf me preguntan? Pues podría decir más de un motivo pero prefiero centrarme en uno, la honestidad. Tenemos dos grandes organizaciones sindicales y las dos subvencionadas por el estado, el PP en su campaña electoral dijo que dejaría de subvencionarlos, pero sólo les redujo a un 15%, ¿resultado? una importante reforma laboral y sólo un día de huelga general y después silencio. En Fgc también tenemos estas dos organizaciones, la empresa les concede más horas sindicales de las que les pertenecen, pero estas horas las acuerdan a puerta cerrada cada sección sindical. A Semaf le ofrecieron estos beneficios y dijimos que no. Si la empresa es generosa y quiere regalar horas sindicales que reúna a todos los sindicatos y diga cuántas da a cada uno, porque a puerta cerrada es un poco sospechoso ¿no crees?

2. ¿Qué aportas tú a Semaf?

Como se suele decir, yo apporto mi granito de arena. Creo que lo más importante a la hora de colaborar en un sindicato es servir sin servirte. Dicho esto, se puede decir que intento recoger las inquietudes de los trabajadores para después hacerlas llegar a la sección sindical, nadie conoce mejor los problemas de los trabajadores que ellos mismos.

3. ¿Es real el miedo a no pertenecer a la mayoría, más bien ser su opuesto más absoluto?

Miedo no, en absoluto, ¿por qué lo iba a tener? Todos conocemos muchos ejemplos, en los diferentes ámbitos

de la sociedad, donde la minoría se ha organizado para defender sus derechos ante el inmovilismo de la mayoría. Su opuesto, tampoco, tanto ellos como nosotros intentamos mejorar las condiciones laborales de los trabajadores, pero de forma distinta, ellos también tienen que preservar sus prebendas, mientras que semaf no debe favores.

4. ¿Crees que el eslogan de esta campaña, *Junts, fem pinya, nos representa?*

Bueno, en un eslogan es muy difícil expresar todo lo que uno quiere, pero sí es verdad que necesitamos estar más unidos si queremos acabar con la lacra de la corrupción. Ésta ya no es sólo a nivel político, también existe en el terreno sindical, véase el caso de los ere y cursos de formación andaluces, sindicalistas que estafan dinero de los cursos de formación de los trabajadores, es como robarle la comida al hambriento, ya que sin formación menos posibilidades de trabajar tienen. Y este caso lo conocemos, imagina todo lo que no se ha llegado a saber... Ante este panorama sólo nos queda la ardua tarea de unirnos para intentar desbancar a tanto indigno.

5. ¿Crees que Fgc necesita un giro drástico en su dinámica entre sindicatos y empresa?

Rotundamente sí. Creo que cada uno debe estar en su sitio, hasta ahora sólo conocemos la "sindiempresa". La dirección de la empresa debe dedicarse a dirigir Fgc eficientemente, no a mandar a los sindicatos. Semaf ha presentado propuestas más rentables otras y Fgc no las ha aplicado, sabemos que con la única finalidad de no desacreditar a sus sindicatos, prefieren guardar una buena propuesta con un ahorro real en un cajón.

Está muy acertado ya que por un lado tenemos que estar muy unidos y, por otro lado, hemos de intentar crecer, y ésto es justo lo que exponen los carteles y el eslogan de esta campaña.

5. ¿Crees que Fgc necesita un giro drástico en su dinámica entre sindicatos y empresa?

En estos momentos hay mucho inmovilismo, las mayorías no aportan demasiado. Sería mejor una igualdad y así el resto de sindicatos tendrían más representación, participación y también habría más diálogo.



ALBERT PONS

1. ¿Por qué Semaf?

Porque es un sindicato que entiende la problemática de la profesión de maquinista. Defiende los derechos de estos trabajadores ya que se creó con este fin. También me parecen muy interesantes las prestaciones que ofrece a los afiliados ya que maquinista es un puesto de trabajo con cierto riesgo.

2. ¿Qué aportas tú a Semaf?

Como secretario de la sección sindical intento defender al conjunto de maquinistas en lo que es de justicia. También realizo propuestas para mejorar algunos aspectos del funcionamiento del trabajo cotidiano y exponerlos en las reuniones con la representación de la empresa.

3. ¿Es real el miedo a no pertenecer a la mayoría, más bien ser su opuesto más absoluto?

No me siento representado por otros sindicatos, ya tengan mayoría o no. Me gusta esta profesión y creo en Semaf porque es el sindicato que la representa.

4. ¿Crees que el eslogan de esta campaña, *Junts, fem pinya, nos representa?*

CARLOS ARENAS

1. ¿Por qué Semaf?

Se podría decir que ésta no es una pregunta a la que se pueda responder sin antes ver un poco el funcionamiento del sindicalismo en Fgc, pero para alguien que ya puede entender un poco el funcionamiento de esta empresa, semaf representa unos valores que en estos momentos todavía mantiene, mientras que el resto de sindicatos han ido perdiendo por el camino. Semaf es un sindicato que no debe favores a nadie, no se desechan ideas o pensamientos por el mero hecho de que no interesen al sindicato o a sus integrantes, al contrario, aportamos ideas que mejoren al mayor número de trabajadores. No somos un sindicato piramidal y desde el más sencillo afiliado tiene medios a su alcance para intentar cambiar todo aquello que cree que está mal, ningún afiliado puede sentirse esclavo de nada en nuestras filas, algunos podrían decir que nuestro talón de Aquiles es nuestra limitada representación de los trabajadores, o que sólo representamos a una minoría, pero nada más lejos de la realidad, en Semaf hacemos todo lo posible para estar en todas las reuniones, interesarnos de todo lo que ocurre y buscar en la medida de lo posible solución a todas las problemáticas que vayan sucediendo, vengan de donde vengan, pero en especial de todos sus afiliados.

2. ¿Qué aportas tú a Semaf?

Yo soy el delegado de prevención y actúo como enlace de seguridad, salud y prevención entre trabajadores y empresa. Voy a comités de seguridad para intentar solucionar todas aquellas problemáticas que puedan derivar en faltas de seguridad hacia los trabajadores en su lugar de trabajo, también he de decir que aunque el trabajo sea mucho y muy extenso hago todo lo posible en implicarme con las cosas más prioritarias y, a la vez, con las más minoritarias, aunque no siempre pueda.

3. ¿Es real el miedo a no pertenecer a la mayoría, más bien ser su opuesto más absoluto?

Siempre se ha dicho que se tiene miedo a lo desconocido.

La realidad es que nosotros no somos extraños, los trabajadores saben perfectamente quienes somos, el problema viene cuando no saben realmente qué hacemos ni cómo funcionamos, tienen una idea sobre nosotros distorsionada, en parte porque nunca se han interesado realmente en si hay alternativas al sindicato mayoritario y, también, porque los medios por los que les llega la información no son fiables. Hay que decir que en esta empresa existen cuatro sindicatos, pero la mayoría de trabajadores no se interesan por saber nada de ellos y lamentablemente es muy cómodo no hacer ni preocuparse de casi nada, esperar que vengan y firmes una hoja para que voten en tu nombre sin moverte de la silla. Es curioso que se estén empezando a vivir cambios en la sociedad y aquí parece que acabaremos con lo mismo de siempre, aquí la mayoría no cambia.

4. ¿Crees que el eslogan de esta campaña, *Junts, fem pinya, nos representa?*

Por supuesto, no podría estar más de acuerdo con el eslogan, en Semaf siempre hemos sido todos los que tiramos del sindicato, todos juntos, apoyándonos y ayudándonos es como hacemos posible nuestro progreso hacia la mejora. Una sola persona no podría representar Semaf, Semaf lo representamos cada uno de los que lo formamos.

5. ¿Crees que Fgc necesita un giro drástico en su dinámica entre sindicatos y empresa?

Sí, lo necesita. Es más, los trabajadores hace tiempo que lo pedimos, deseamos, que haya un cambio y que mejore la sensación que tenemos de que parece que siempre salgan beneficiados los mismos y siempre nos quedemos perjudicados el resto. Creo que nos hace mucho daño a los trabajadores vivir en una empresa pendiente de favores, tanto sindicato hacia empresa como trabajadores a sindicato. Debe primar el estado de bienestar de todo el conjunto ante el egoísmo de algunos, cosa que nos lastra ya que aquél que debe favores por haber sido egoísta no tiene herramientas ni medios para negociar sobre el conjunto de todos.



ISA LÓPEZ

1. ¿Por qué Semaf?

Mi camino hasta llegar a Semaf ha sido largo, llevo en Fgc casi 13 años y más de la mitad no he estado afiliada a ningún sindicato. La verdad es que me sorprende que todo el que entra lo haga con el carnet de los sindicatos mayoritarios en la boca, será que sus conocimientos son tan buenos que ni siquiera necesitan unos meses para sopesar lo que les rodea. Yo tardé años, lo que veía no me gustaba así que me desmarqué de todos. En B-V no se conocía mucho a Semaf y lo que se oía estaba totalmente filtrado por los que les interesaba devaluarlo, así que juzgué por mi misma, pregunté a los no contaminados, les hice consultas y asistí a una ejecutiva, y lo tuve claro. Llegó un día que estaba tan asqueada de los chanchullos de las mayorías que quise colaborar para cambiar nuestra realidad podrida.

2. ¿Qué aportas tú a Semaf?

A Semaf le apporto mucho tiempo, muchas ideas, mucha ilusión y muchas ganas de mejorar nuestra realidad. Creo que cada afiliado es importante en Semaf porque todos trabajamos activamente, el nivel de compromiso es mayor que en el resto de sindicatos y todos recogemos dudas, injusticias y propuestas día a día para mejorar Fgc. Por otro lado quiero destacar lo que Semaf nos aporta a nosotros, la posibilidad de luchar desde una plataforma honesta.

3. ¿Es real el miedo a no pertenecer a la mayoría, más bien ser su opuesto más absoluto?

El miedo sólo existe en la mente del cobarde. Yo creo que cuan-

do uno trabaja con convicción y honradez se gana el respeto de cualquiera. Ser coherente con mis ideas y con lo que me rodea me aporta una tranquilidad que muchos otros veo no tienen, los que están en la mayoría para conseguir algo o para seguir al rebaño viven en una contradicción permanente.

4. ¿Crees que el eslogan de esta campaña, *Junts, fem pinya, nos representa?*

Creo que es un eslogan que nos representa a la perfección. Semaf no es más que la unión de indignados luchadores e inconformistas. Todas las tareas y temas que llevamos llegan desde todos los afiliados, no es el mérito de uno ni Semaf se representa por dos caras, aquí Semaf somos todos y juntos llegamos a donde haga falta.

5. ¿Crees que Fgc necesita un giro drástico en su dinámica entre sindicatos y empresa?

Uno y si me apuras dos... Fgc es un fiel reflejo de la sociedad inmovilista en la que vivimos. De todas formas, todo proceso de cambio lleva un tiempo y aunque yo no sea especialmente paciente, procuro recordarme una máxima del revolucionario pacifista Gandhi "Primero te ignorarán, después se reirán de ti, y luego te atacan, entonces ganas".



SANDRA GONZALO

1. ¿Por qué Semaf?

¡Uff, esa pregunta me hice hace algo más de 10 años! Es curioso que una década después siga teniéndolo tan claro. Podría explicarlo de mil maneras pero me quedo con una, Semaf es un sindicato profesional, algo básico para sentirme representada laboralmente y formar parte de las decisiones que se toman. Además, me parecía y me sigue pareciendo aburrido como otros sindicatos ven y tratan a sus afiliados, como un voto, y no como un miembro con derechos. Elegir Semaf fue fácil gracias al resto de secciones sindicales que no me hicieron tener dudas.

2. ¿Qué aportas tú a Semaf?

Bueno, supongo que como miembro de la ejecutiva mi granito de arena consiste en participar como asesora de la coordinadora de información y colaborar con la revista Aunque mi aportación como afiliada es más importante, ya que el simple hecho de estar, tanto en situaciones buenas como malas, es lo que une y gratifica a las personas que nos representan. Además, que seamos personas de mi generación las que estemos ahí garantiza el futuro de Semaf, por eso creo que seguir confiando es la mayor aportación que puedo hacer en estos momentos.

3. ¿Es real el miedo a no pertenecer a la mayoría, más bien ser su opuesto más absoluto?

¿Miedo? En mi caso en absoluto. Además miedo tampoco creo que sea la palabra más apropiada para definir la situación. Aquí,

en Fgc, no creo que ningún miembro de ningún sindicato amenace y obligue a nadie a afiliarse a la mayoría, más bien se trata de hipocresía, de pensar que si estás con los que son más te va a beneficiar aún no estando de acuerdo con las formas de actuar. Todos sabemos que en muchas ocasiones se ha utilizado este argumento para captar afiliados nuevos, cosa que me parece estupenda ya que cada uno explota los recursos de los que dispone.

4. ¿Crees que el eslogan de esta campaña, *Junts, fem pinya, nos representa?*

Sí, el eslogan me parece muy apropiado porque es una de las características que mejor nos define, trabajamos entre todos y todos aportamos aquello que podemos.

5. ¿Crees que Fgc necesita un giro drástico en su dinámica entre sindicatos y empresa?

Por supuesto que lo necesita. Llevamos años estancados en una relación de servidumbre entre empresa y sindicatos que no nos favorece en nada. Fgc y sus empleados necesitan un cambio en la dinámica y las relaciones entre ambas partes para mejorar el nulo entendimiento actual.



MARIBEL ZAMORA

1. ¿Por qué Semaf?

En primer lugar por que es un sindicato profesional. Durante mis 28 años de vida laboral he estado en diferentes empresas, la sociedad y los sindicatos mayoritarios me han estado vendiendo que ser amarillo o profesional o lo que es lo mismo, ser diferente, es horrible. Finalmente, he llegado a la conclusión de que les interesa una masa homogénea de personas que sólo quieran trabajar, da igual en qué y cómo. En mi opinión, las personas que realizan puestos de trabajo satisfactorios son más felices, y si te gusta tu profesión haces todo lo que está en tu mano para desempeñarla en las mejores condiciones, en mi caso mi profesión es maquinista de tren y SEMAF encaja en este objetivo. A medida que voy escribiendo, me doy cuenta de que la mayoría de profesiones o gremios siempre han tenido y siguen teniendo un órgano que vela por sus intereses, médicos, enfermería, abogados, actores ... aunque se empeñen en decirme esos sindicatos mayoritarios que mi profesión se va a extinguir, seguiré luchando para que no sea así, para adaptarnos en las mejores condiciones posibles a la evolución de mi profesión, maquinista.

2. ¿Qué aportas tú a Semaf?

¡Buena pregunta... y difícil! Dentro de mis posibilidades todo lo que puedo, hay veces que pienso que no mucho, pero este año el eslogan me va como anillo al dedo, **FEM PINYA**, y yo justo estoy ahí, en la base, apuntalando este proyecto, siendo uno más en nuestro objetivo, que nuestra profesión en esta empresa no desaparezca. En los años que llevo en Semaf realizo una labor de gestión.

3. ¿Es real el miedo a no pertenecer a la mayoría, más bien ser su opuesto más absoluto?

Creo que no pertenecer a la mayoría no da miedo, hay bastantes personas, aunque los sindicatos mayoritarios no lo publiciten, que no pertenecen a ningún sindicato porque no quieren colaborar con esos monstruos en que se han convertido. Quiero aclarar que seguro que debe haber alguna empresa en la que sus representantes no han perdido el espíritu de lucha para mejorar las condiciones laborales, pero no siempre se puede vivir del pasado y vivir de rentas de las luchas de otros, desgraciadamente hoy en día los sindicatos han evolucionado a monstruos que han olvidado sus orígenes, sólo hay que leer la prensa. Aunque los sindicatos mayoritarios se empeñen en correr la voz de que todo irá como la seda si te afilias a tal o todo irá fatal si te afilias a otro, no tiene mucho sentido, primero si fuera empresario mi principal objetivo sería tener el mayor número de profesionales, otra cosa son las mesas de negociación que sigo pensando, llámame ingenua, que si prevaleciera la lucha profesional por encima de los intereses, la cosa iría diferente. Dar un paso adelante y pertenecer a una organización, da igual el nombre que tenga, para luchar activamente por tus intereses requiere una implicación, resistencia al desgaste y un convencimiento absoluto de tus objetivos, ser pasivo es equivalente a perder derechos.



4. ¿Crees que el eslogan de esta campaña, *Junts, fem pinya, nos representa?*

Rotundamente sí nos representa, somos un colectivo en el que no prevalecen los intereses personales, ni los ideales políticos de cada uno. Lo importante es hacer pinya para garantizar que nuestra profesión se realiza en las mejores condiciones, en nuestro camino cada uno de nosotros ha ocupado diferentes posiciones adaptándonos a los tiempos que nos ha tocado vivir sindicalmente. Todos los afiliados tienen un papel activo en dicho objetivo, es un sindicato vivo y participativo, todos hacemos pinya, todos somos importantes, incluso los que no están afiliados, todo maquinista o trabajador de FGC que quiera participar en este proyecto tiene su lugar. Yo siempre digo lo mismo, no somos profesionales del sindicalismo, pero en la medida de nuestros conocimientos somos una garantía para que las cosas se hagan bien y velar por que prevalezcan los intereses generales y no los particulares.

5. ¿Crees que Fgc necesita un giro drástico en su dinámica entre sindicatos y empresa?

Personalmente no me gustan los giros drásticos, pero estoy convencida de que tiene que acabarse esa mayoría absoluta, que parece más bien una dictadura que una democracia. Nunca hubiera dicho que las mayorías que se han creado fueran tan perjudiciales, en concreto en Fgc se ha creado una dinámica de negociación que no favorece los intereses profesionales, obedecen, más bien, a parchear situación tras situación de decisiones tomadas bajo la presión de intereses personales, tanto sindicales como empresariales. Se debería perder el miedo a crear una mesa de negociación real, donde primara el interés de todos, empresa y trabajadores, y no como hasta ahora que han ido cambiando los intereses personales de un lado de la mesa a otro. Como empresa puedo llegar a entender algunos planteamientos, pero mi trabajo como sindicato no es decir que sí a todo a cambio de algo, esto nos ha llevado a la situación actual en que si esta mayoría no cambia, no tiene ningún sentido que exista un Comité de Empresa porque éste no es operativo.



La locomotora pregunta tú respondes

El próximo 28 de octubre se celebran elecciones sindicales en Ferrocarrils de la Generalitat de Catalunya, así que es un buen momento para reflexionar, pararnos a analizar y pensar en todo lo que se ha ganado y también en todo lo que se ha perdido a lo largo de estos cuatro años. El momento idóneo para corregir errores y mirar por un bien común. Así como procurar ser menos egoístas y pensar más con la cabeza.

Es el momento indicado para no desaprovechar nuestro derecho al voto, hacerlo con conciencia y libre elección. El día 28 que nadie intente manipularnos, no dejemos que nadie vote por nosotros. Y aunque no suene coherente está claro que sí se puede votar a otro sindicato diferente al mayoritario al que estamos afiliados, del mismo modo que los no afiliados a ningún sindicato también votan.

Desde hace unos días ya se puede consultar el censo electoral de nuestra empresa, así que si no sabéis en qué mesa os toca preguntad, porque esta información está al alcance de todos, y en el caso de que no podáis ir personalmente a votar, por el motivo que sea, ya sabéis que existe el voto por correo, seguro que hace días que han empezado a rondaros los de siempre pagando un café y animandos a que lo dejéis todo en sus manos....

Según la encuesta realizada en esta revista, realmente sorprende que son muy pocos los compañeros que creen en las mayorías absolutas.

Así mismo, el dato más curioso de esta encuesta es la diferencia entre ambas líneas en la respuesta a la pregunta ¿Crees que el resultado de las próximas elecciones, puede ser determinante para acabar y/o modificar el nulo entendimiento entre trabajadores y empresa, que hemos estado sufriendo los últimos años?

Por un lado en Llobregat Anoia se muestran más negativos o, según se mire, más realistas y en Barcelona Vallés un poco más positivos o esperanzadores.

En definitiva, pase lo que pase, esperamos que pronto haya un mayor entendimiento entre la representación de la empresa y la de los trabajadores, y sea valorado el esfuerzo que llevamos haciendo desde hace años.

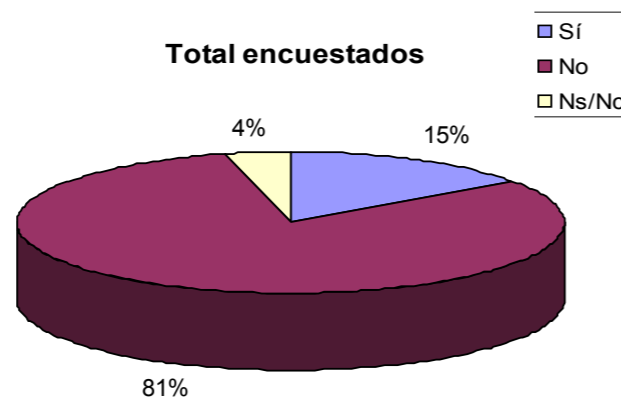
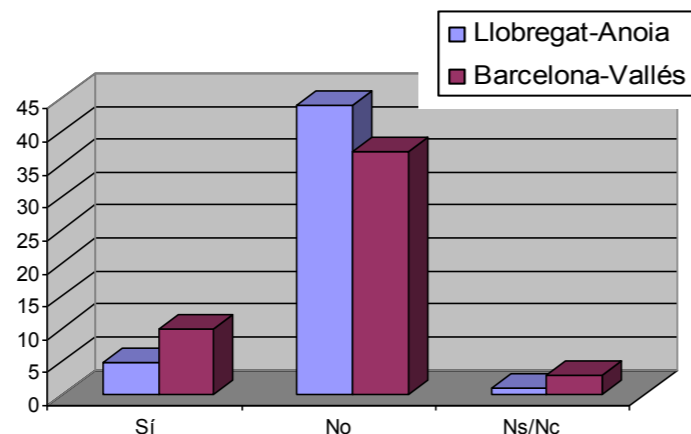
	Llobregat-Anoia	Barcelona-Vallés
Total encuestados	50	50
Grupo 1	27	19
Grupo 2	13	14
Grupo 3	7	8
Grupo 6	3	9

Hombre	36	32
Mujeres	14	18

1. ¿Crees en las mayorías absolutas de los sindicatos como fuerzas representativas de los trabajadores?

Sí, no, ns/nc

Pregunta 1	Llobregat-Anoia	Barcelona-Vallés
Sí	5	10
No	44	37
Ns/Nc	1	3



Sandra Gonzalo Jara
Asesora d'Informació del SEMAF a FGC



Rebeca Fernández
Asesora d'Informació del SEMAF a FGC

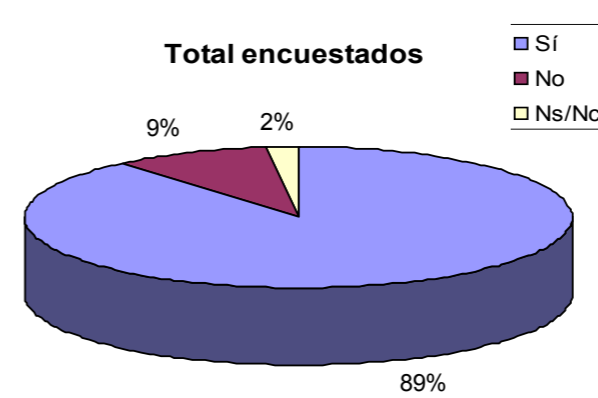
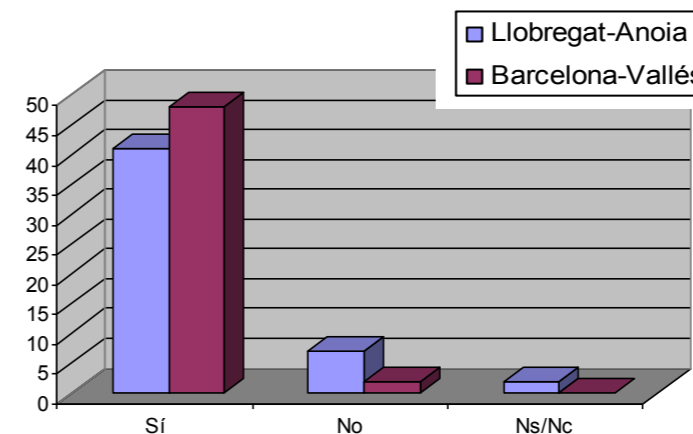
Lo cierto es que el sentir general de los trabajadores de esta empresa es que desgraciadamente nosotros no estamos viendo recompensa alguna, o que nuestras expectativas no se ven colmadas entre el esfuerzo realizado y la compensación recibida..

Como siempre en todas las revistas, queremos agradecer la atención de todos aquellos que dedicáis unos segundos a responder este sondeo. Y, una vez más, os damos las gracias por vuestra colaboración. Y recordad, no dejéis de ir a votar.

2. ¿Sabes en qué consiste exactamente el voto por correo?

Sí, no, ns/nc

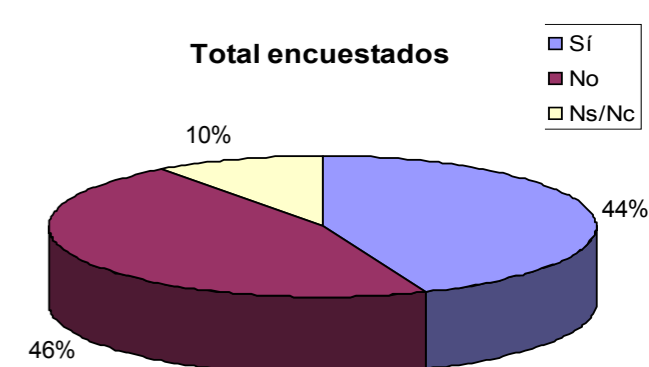
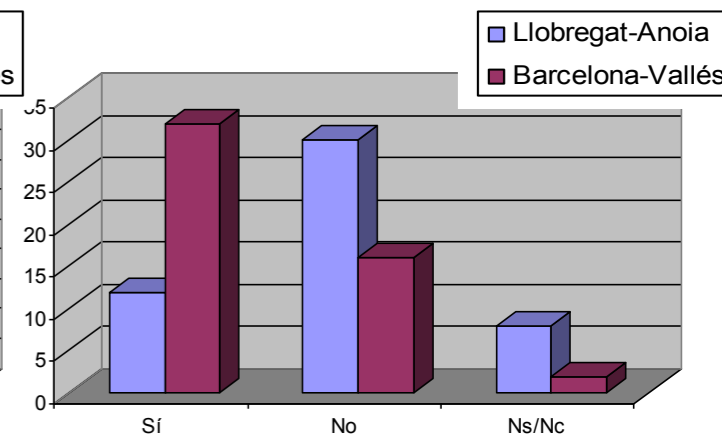
Pregunta 2	Llobregat-Anoia	Barcelona-Vallés
Sí	41	48
No	7	2
Ns/Nc	2	0



3. ¿Crees que el resultado de estas próximas elecciones puede ser determinante para acabar o modificar el nulo entendimiento entre trabajadores y empresa en los últimos años?

Sí, no, ns/nc

Pregunta 3	Llobregat-Anoia	Barcelona-Vallés
Sí	12	32
No	30	16
Ns/Nc	8	2



DIFERENCIAS ENTRE EL CONVENIO DE “TURISME I MUNTANYA” Y EL DE LÍNEAS METROPOLITANAS



Sandra Canal
Maquinista Funicular i Cremallera de Montserrat

Desde el año 2007 existe un compromiso por parte de la empresa en que los trabajadores que pertenecemos al “Departament de Turisme i Muntanya” y, más concretamente al Cremallera y a Funiculares de Montserrat, podíamos formar parte de la plantilla de las líneas metropolitanas siempre que hubieran plazas vacantes. Se confeccionó una lista de voluntarios y se decidió que una media de tres trabajadores por año pudieran cambiar de puesto de trabajo, y así se hizo entre los años 2007-2011. Por proximidad geográfica prácticamente la totalidad de estos compañeros ha sido reubicados en la línea Llobregat-Anoia .

Aunque algunos llevaban años en la empresa podemos decir que empezaban de cero, sin ningún tipo de privilegio, al igual que el personal de nuevo ingreso. La condición principal era firmar un contrato del grupo 3 (85% de contratación) con categoría de Agente de estaciones 2-3 (3a), con cuatro años de permanencia, aunque en el departamento de Turisme i Muntanya estuvieras contratado a un 100% anual.

En estos últimos dos años (2013-2014) la empresa ha recibido un total de 16 peticiones. Algunos compañeros ya pertenecen a las líneas metropolitanas, otros tienen firmado que lo harán en el año 2015 y por último, los hay que están en espera de plaza. Aunque éstos hayan generado una antigüedad en el Cremallera o Funiculares entiendo perfectamente su situación si comparamos a grandes rasgos los convenios y las normas por las que se rigen los distintos departamentos:

1. El grupo profesional de los trabajadores del Cremallera i Funiculars de Montserrat es similar al grupo 2 de las líneas metropolitanas (24.000 euros brutos al año). Es un grupo extinguido ya que estaba formado por Auxiliares Especialistas, y al jubilarse la gran mayoría junto con la modernización de las instalaciones, podemos decir que esta categoría ha dejado de existir en Fgc. El personal de nuevo ingreso empieza con la categoría 3a.

2. En Montserrat tenemos cuatro medias pagas anuales, una cada tres meses, lo que equivale a 14 mensualidades. En la línea son seis medias pagas, una cada dos meses, en total son 15 mensualidades con un sueldo mayor.

3. Las horas anuales trabajadas por convenio son 1696, en la línea son 1592 (199 días). En diferentes convenios durante los años 2000-2008 se fueron rebajando a un ritmo lento pero a partir de ese año se han estancado. Podemos ver que son 104 horas más anuales con unos turnos de corta duración en temporada baja, lo que nos obliga a trabajar muchos días



para poder llegar a realizarlas. Esto supone no disfrutar de ajustes de jornada, tener pocos descansos durante el año y trabajar gran cantidad de horas en verano, temporada alta, para compensar. Aún así, se deben horas en el cómputo de la totalidad del año y se suprimen descansos en temporada media-alta sin el correspondiente TD, ya que siempre estamos debiendo días a la empresa. Tampoco se pueden solicitar días de descanso por necesidades personales.

4. El cómputo anual es por horas trabajadas aún siendo grupo 1 de contratación, igual que los grupos 3 o 6 en las líneas metropolitanas.

5. Con este sistema de cómputo de horas anual no se pueden realizar horas extraordinarias ya que se suman todas las realizadas en un año, ya sean turnos cortos en temporada baja, o turnos largos en temporada alta, como los grupos 3 o 6.

6. No se disfrutaban 30 días continuados de vacaciones, sólo 28 están estipulados por convenio, pero partidos en dos

periodos, una quincena en verano y otra en invierno. Esto se pactó para asegurar quince días en verano todos los años, de lo contrario hubiera sido un mes en verano, de junio a septiembre, y al año siguiente un mes en invierno, enero, febrero, noviembre o diciembre. Esto equivale a los ajustes de jornada que disfrutaban los trabajadores de la línea.

7. Aunque pertenezcas al grupo 1 de contratación realizas jornadas de disponibilidad. Es similar al PAS, si no te requieren es descanso a todos los efectos, en cambio si trabajas no se cobra la dieta PAS, sólo se suman las horas trabajadas.

8. No se incluyen en nómina los siguientes conceptos: dieta movilidad, plus de cambio de turno, dieta PAS, indemnización por TD, horas extraordinarias, horas nocturnas... Estos flecos se notan en la nómina mes a mes.

9. Nadie realiza turnos fijos. En el Cremallera hay unos pocos intensivos pero son rotativos. La gran mayoría son turnos partidos. En Funiculares todos los turnos son partidos, todo lo contrario que en la línea, donde prácticamente todos son intensivos y con turno fijo, ya sea con horario de mañana o de tarde, independientemente del grupo al que pertenezcas.

10. En montaña se trabaja de manera polivalente, ya que se realizan funciones distintas cada jornada. El plus de superior categoría sólo se percibe cuando realizas el turno correspondiente y no como salario base, igual que los grupos 3 o 6.

11. Hay un incremento de viajeros cada año y aún así no se cobra el plus de afluencia que está en convenio. Hace más de diez años que ni siquiera se negocia.

12. Cuando una persona solicita una reducción de jornada no es renunciar a parte de su sueldo para trabajar menos y así poder estar más horas a cargo de un menor, es para tener una estabilidad horaria y hacer más fácil la conciliación laboral y familiar. Por parte de la empresa no hay predisposición para facilitar turno fijo en las reducciones de jornada. No hay opción a escoger franja horaria como obliga la ley, sino que se cubren turnos aleatorios y se reducen las primeras o últimas horas sin horarios establecidos. En la línea puedes escoger turno fijo.

13. Los pluses festivos de sábado y plus festivo especial son parecidos en ambos convenios. En cambio el plus de domingo o festivo entre semana está muy por debajo, tan sólo 11 euros por 19 euros en la línea. Si no se realizan ocho horas sólo se percibe la parte proporcional, como los grupos 3 o 6.

14. Los turnos se publican mes a mes, tan sólo los descansos se fijan anualmente. Para ser grupo 1 no se puede hacer planes a largo plazo.

Seguramente, si las condiciones de trabajo fuesen algo mejores puede que no hubieran tantas peticiones para cambiar de línea, pero como vemos las diferencias son más que notables. Hay una cosa que hemos sufrido igual que nuestros compañeros de la línea, los recortes han afectado por igual. Primero fue el 5 %, después la congelación salarial, la supresión de una paga extraordinaria... De todas formas, nos ha sorprendido a todos los trabajadores de Funiculares y del Cremallera, que tras 5 años consecutivos de recortes y de congelación salarial, a la empresa le parezca ético y oportuno cambiar los monitores de información que funcionan perfectamente por unas pantallas Samsung Led de 46 pulgadas... Al fin y al cabo parece que en Fgc lo que más importa es la imagen y no el bienestar básico de los que en esta empresa trabajamos.



Albert Pons
Secretari de la Secció Sindical de Semaf a Fgc

Elecciones...



Jordi Contreras Hernández

Delegat Sindical del SEMAF a FGC
Coordinador B-V

En breve serán las elecciones sindicales, en este artículo podría, es más, debería pedir el voto de todos los que me leáis, pero creo que no hace falta que lo haga, lo que sí parece necesario recordar a todos los trabajadores de Fgc es que voten convencidos de quién os representa y que no dejéis que otros decidan por vosotros.

A lo largo de los años me he dado cuenta de que los sindicatos mayoritarios desean que Semaf desaparezca, parece que les molesta nuestra existencia. Sin querer hacer un paralelismo con ningún partido en concreto, ya que con ninguno se vincula Semaf para así poder asegurar nuestra independencia total, últimamente parece que los partidos políticos de toda la vida no están conformes con la aparición de nuevos partidos que puedan entrometerse en sus feudos. Y por qué, me pregunto yo, ¿no será que quizá no quieren que las personas, a las que se supone representan, acaben sabiendo la clase de gestión que ejercen?

No entendemos qué interés pueden tener empresa y sindicatos en anular a Semaf, qué miedo tienen, acaso esconden algo, parece que no quieren que nadie les fiscalice... Lamentablemente no va a poder ser, ya que mientras los trabajadores nos apoyen tenemos la idea de seguir aquí en Fgc velando para que, como mínimo, se cumpla la ley. También seguiremos denunciando aquellas injusticias que observemos, ya que casi semanalmente podemos decir que encontramos irregularidades. Desde luego parece

que nadie más debe verlas, como por ejemplo que a partir de cierta categoría, ciertos directivos de Fgc además de su salario cobren otro 15%, el equivalente a dos pagas extras. Y digo yo, que si nuestro convenio no refleja este tipo de retribuciones porqué hay dos grupos profesionales que lo cobran ¿es que los demás no somos empleados de Fgc? la verdad es que a mí me recuerda a la segunda película, aún peor que la primera, *Plan de pensiones*. Tampoco acaba de quedarme claro qué hacen al respecto los dos representantes de los trabajadores que están en el Consejo de Administración (uno de UGT y otro de CCOO) a parte de ir a cobrar y vivir relevados. Perdonen si les molestamos, pero creo que todo esto no es ni coherente ni transparente.

Podría escribir páginas y páginas sobre nuestra acción sindical, aunque ya la conocéis y sabéis en qué temas hemos acertado y en los que se considere que no, sabemos que es muy difícil contentar a todos pero tened por seguro que Semaf siempre lucha por lo que creemos que es justo, aún así, seguiremos intentándolo. Hay que tener en cuenta que dentro del Comité de empresa somos una minoría, por lo que nuestros medios también son menores.

Volviendo al día de las elecciones, ya solicitamos y reclamamos a la empresa que habilitara un espacio donde los trabajadores puedan coger la papeleta de su voto en total intimidad, sin ninguna presión manipuladora, para poder así ejercer su derecho al voto en total libertad. Para los que ya habéis votado por correo quiero recordaros que el voto depositado en la urna prevalece sobre el voto por correo. Así mismo, aquellos que creáis podáis tener algún incidente el día 28 de octubre tendríais que tramitarlo lo antes posible.

Como decía al principio, votad al sindicato que realmente os representa, que nadie decida por vosotros. Parece mentira que en Fgc todavía tengamos que recordar algo tan básico y elemental, pues seguro que aún tendremos que encontrarnos alguna historia surrealista de las de Fgc, tipo gente que llega a votar y no sabe que ya ha votado por correo, lo realmente sorprendente es que esta gente no monte en cólera y decida rectificar su voto, parece que a algunos se les olvida el orgullo en la taquilla al ponerse el uniforme. El día 28 de octubre que no te anulen, no aceptes sobres con papeletas ya introducidas si tú no lo has pedido, no permitas miradas entrometidas, exige privacidad y sobre todo, vota para ti.

SOMOS UNOS CABRAS



Carlos Blanco

Agent d'estacions Barcelona Vallés

Puede que seas de los que ves caer las páginas del calendario sin ninguna diferencia entre ellos, de los que te preguntas si cada año es y será igual, te parece que los días pasan sin que nada cambie a tu alrededor. ¿Quizá te da la sensación de que nada mejorará? Lo cierto es que éste es un pensamiento que muchos tienen... pero yo me planteo si éstos se habrán preguntado alguna vez si ellos hacen lo suficiente para que algo cambie.

No se puede pretender que algo varíe si nosotros mismos no cambiamos hábitos, costumbres, actitudes... ¿cómo podemos esperar que el mundo cambie solo? o mejor aún... ser de los que se sientan a ver cómo otros se encargan de hacer la faena dura. Esto es un pensamiento humano de siempre, el quejarse pero no querer hacer nada la respecto. De hecho, Albert Einstein decía si buscas resultados distintos no hagas siempre lo mismo.

Realmente las cosas más sencillas son las que parece nos cuestan mucho más, algo tan sencillo y coherente como la máxima de acción- reacción-repercusión. Ésta es una máxima que tenemos muy oída, pero que pocas veces nos damos cuenta de lo poderosa que puede llegar a ser. Si vas hacia delante por inercia, si no miras a los lados y buscas otras posibilidades, te dejas llevar y desaparece la posibilidad de la acción. Por lo tanto, no hay una nueva reacción y la repercusión es siempre la misma.



Lamentablemente, los sentimientos que a menudo en el ámbito laboral nos rodean son los de desidia, dejadez, apatía, estancamiento... en el fondo de cada uno de nosotros, si somos sinceros con nosotros mismos, todos sabemos que somos capaces de ayudar a cambiar. Sabemos que por nosotros mismos podemos formarnos un criterio y unas ideas propias sin la necesidad de que nos den hechas las respuestas.

Todos, tanto en esta empresa como en la vida, sabemos que somos los que elegimos nuestro propio camino, aunque sea más sencillo quejarse de que nos han encarrilado hacia el fracaso. Lo único que puedo decir es que no hace falta que sigas al rebaño del conformismo, no dejes que el pastor piense, decida e incluso hable por tí. Tú eres capaz de hacer tu propio camino aunque vayas junto a un grupo porque en el grupo tienes voz, tienes voto y tienes pensamientos. Lo cómico de todo esto es que en Barcelona Vallés hace poco se ha dado una situación que muchos han interpretado como lo que en nuestra empresa pasa, muchas cabras perdidas por las vías siguiendo a una cabeza que las lleva al fracaso. Perdidos, desorientados, incapacitados para tomar sus decisiones... a estos animales hubo que sacarlos como se pudo de la vía, es lamentable que haya tantos otros perdidos y desorientados que sigan caminando hacia su propio descarrilamiento.



UN POCO DE HISTORIA DE FGC

Juan Jimenez Sabate
Maquinista jubilat Llobregat Anoi

La Compañía General de Ferrocarriles Catalanes, se fundó el 14 de julio de 1919, tras fusionarse el TFEMB-CC-NEE, unión que se realizó entre los años 1922-1926.

Dentro de los ferrocarriles de vía métrica era una de las más importantes de España, no por su longitud (192 Km) sino por su volumen de tráfico, tanto de mercancías como de viajeros, al servir las cuencas mineras de carbón (Berguedà), potasa (Bagues), textiles (Berguedà-Bagues-Anoia), cementeras, cal y otros productos. Al tener el transbordo con el ferrocarril MZA en Martorell Central, además de la creciente demografía de las comarcas del Barcelonés y el Baix Llobregat.

Por ello contaba con un parque de 57 locomotoras de vapor, de diversos tipos y potencia, procedentes unas de antiguas compañías, las compradas por la CGFC, y otras alquiladas. Así mismo, también el número de vagones y coches de viajeros también era numeroso y variopinto. En 1926 se incorporó la tracción eléctrica, con nuevas locomotoras.

Llegó a disponer de una plantilla de más de 1000 agentes, repartidos en doce categorías que iban de jefe de servicio a costurera. Al mismo tiempo, por la diversidad y complejidad del mundo ferroviario, tenía una escuela de aprendices, donde numerosos jóvenes aprendían con un pequeño salario oficios relacionados con mecánica, máquinas, herramientas, soldadura, electricidad, neumática y otros, incluidos los trabajos artesanales como forja o ebanistería.

Su historia siempre ha ido ligada a los acontecimientos. Al iniciarse la guerra civil un comité con miembros de la CNT-UGT incautaron las líneas ferroviarias hasta finalizar la guerra. Iniciándose entonces todas las labores de reconstrucción, ya que estaban muy dañadas.

En 1953 se acoge al plan de ayuda del MOP para la modernización de los ferrocarriles de vía estrecha, finalizado en 1971. Desde esa fecha y, manteniendo los tráficos estables, empieza la decadencia con un bajo mantenimiento del material, un escaso mantenimiento de las infraestructuras y la correspondiente descapitalización, obligando a la CGFC a abandonar la explotación en 1976.

El 1 de enero de 1977 se hace cargo de las líneas FEVE (ferrocarriles españoles de vía estrecha) en parte eso significaba una condena a muerte.

La terminal soterrada sería la estación de L'Hospitalet, donde enlazaría con la línea 1 del metro, por eso esta estación tiene 4 vías, no teniendo continuidad el soterramiento hasta Plaza de España. Ambas obras estaban en construcción, el soterramiento desde Cornellà y la prolongación de la línea 1 hasta Bellvitge, así quedaría suprimido el tramo L'Hospitalet-Barcelona. De todas formas, la totalidad de la plantilla se incorporó a la nueva administración ferroviaria con todos los derechos tanto salariales como sociales.

La supresión del ramal Igualada-Martorell, puso en pie de guerra a la comarca afectada, con una gran movilización a todos los niveles, que culminó con una marcha a pie en todas las poblaciones de la línea en mayo de 1977. El resultado fue que FEVE postergó la decisión por el inminente traspaso de las líneas a la restauración de la Generalitat de Catalunya, que se llevó a cabo el 29 de octubre 1977. Los ferroviarios no estaban muy de acuerdo por el traspaso. Finalmente el 1 de noviembre de 1978, las líneas fueron traspasadas a la Generalitat.

Como en todos los ferrocarriles secundarios los salarios eran muy bajos, ganaba un peón de albañil en una semana lo mismo que un maquinista en un mes, pero eso lo suplía la vocación del ferroviario. El plan de modernización iba avanzando con resultados positivos, por aquel entonces el jurado de empresa (actual comité de empresa) a petición de los agentes, acordó el suministro de un lote de Navidad a todos los trabajadores, era tan modesto como el salario. Aún así el traspaso a FEVE supuso la supresión de éste, ya que FEVE sumistraba juguetes a los hijos menores de edad de los agentes en Navidad.

El traspaso de las líneas de COFC a la Generalitat provisional desencadenó una situación caótica, el desencanto por parte de FEVE por el inminente traspaso, la presión política del momento, la descapitalización de las líneas, la falta de profesionales en la dirección en la que sucedieron una serie de situaciones que más tarde se resolvieron como explico a continuación.

En el decreto de traspaso las nóminas correspondientes a los meses de noviembre y diciembre iban a cargo de FEVE, esta administración ferroviaria notificó a la Generalitat que se haría efectiva la nómina del mes de diciembre a partir del día 7 de enero de 1979 incluida la paga extra. Ante esta situación y tras movilizaciones y encierro del comité de empresa en el despacho del

entonces conseller de política territorial Narcís Serra, se llegó a una solución inaudita hasta entonces. La recién creada Caixa de Catalunya (antigua caja de ahorros de la diputación) abriría una cuenta corriente por el importe de la nómina y paga extra a cada uno de los ferroviarios en dicha entidad, como si fuera un crédito personal sin intereses. Esto provocó un enfado generalizado pues la mayoría ya tenían domiciliadas sus cuentas en otras entidades bancarias, lo que obligó a Caixa de Catalunya a abrir algunas de sus oficinas por las tardes.

Por otro lado, por esas mismas fechas en el taller de material móvil se hacía una recaudación para ayudar a unos jubilados que recibían sus pensiones de la antigua agrupación mutua de previsión social de los productores de la C.O.F.C, mutua que por cierto no reconocía a favor de su personal derechos pasivos que desvanecieran las sombras de una vejez sin recursos, de esta manera estas personas tenían algo de paga extra.

La Generalitat tenía que apostar para modernizar un ferrocarril condenado a muerte y convertirlo en uno de los mejores ferrocarriles urbanos, para ello necesitaba a todos los ferroviarios y de un equipo directivo profesional y

joven, todos ellos motivados. Para conseguir este objetivo, con fecha 27 de febrero de 1979, se firmó el I Convenio colectivo de Ferrocarriles catalanes que afectaba a los agentes de plantilla de FEVE recién traspasados, pues los de FGC no se constituyeron hasta el 5 de septiembre de 1979, cuyo I convenio data del año 1980.

El convenio de 1979 contemplaba, entre otras cosas, en su cláusula 18 apartado 5º un fondo de ayudas para evitar los casos como el de recoger fondos para jubilados, como si fuera una limosna, ya que en el futuro esta situación no se produciría, paralelamente se restableció el tema de los lotes ampliándose a los jubilados y pensionistas.

En su cláusula 17 contemplaba que los carnets de viajes tienen las mismas condiciones tanto para el personal en activo como los pensionistas, realidad en todos los ferrocarriles traspasados de FEVE (en la actualidad RENFE ancho métrico).

Cabe recordar que Fgc tiene el deshonor de poder presumir de tener a dos expresidentes encarcelados y arrastrar el peso de un suicidio, el de Jesús Aragón i Martín.



“El voto es el instrumento más poderoso jamás concebido por el hombre para derribar la injusticia y destruir las terribles paredes que encierran a hombres por ser diferentes de otros hombres”

Lyndon B. Johnson

“El futuro no está escrito, porque sólo el pueblo puede escribirlo”

Adolfo Suárez



AUTOMOTOR BRILL

L'automotor Brill 18, de l'any 1916, forma part del material històric preservat per FGC. Va començar a circular el dia que es va inaugurar la prolongació de la línia de Sarrià fins a Les Planes, i encara avui fa circulacions especials.



Butlletí Oficial del SEMAF als
Ferrocarrils de la Generalitat de
Catalunya.

